

AMFITEÁTER

STAVBA: **AMFITEÁTER**

ČASŤ: **SPRIEVODNÁ A SÚHRNÁ TECHNICKÁ SPRÁVA**

STUPEŇ: **Projekt pre územné rozhodnutie a stavebné povolenie**

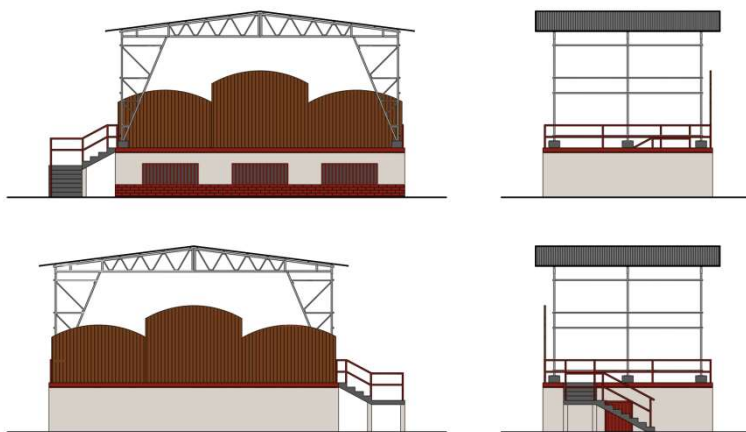
MIESTO STAVBY: **k.ú. Úpor**

PARCELA: **č.p.: 239/1**

STAVEBNÍK: **Obec, Zemplínska Nová Ves, SR, IČO: 332186, SR**

A – SPRIEVODNÁ SPRÁVA

B – SÚHRNNÁ TECHNICKÁ SPRÁVA



AMFITEÁTER

ZODPOVEDNÝ PROJEKTANT: **ING. MILAN FOLTÍN - reg. 1268 * A2**

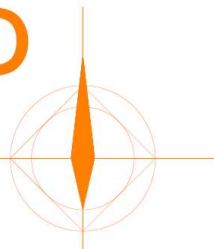
DÁTUM VYHOTOVENIA: **10/2023**

Autor návrhu:

BAUCAD
projektový ateliér

projekčná a inžinierska činnosť

Ing. Pavol Furda
Hviezdna 4, Trebišov, 075 01
pavol.furda@gmail.com; +421 915 230 420



AMFITEÁTER

Obsah dokumentácie:

- A. Sprievodná správa
- B. Súhrn technická správa
- C. Situácia – Osadenie stavebného objektu

Prílohy:

- výkresová časť Architektúra a stavebné riešenie
 - statický posudok
- Vyhlásenie stavebného dozora
- Vyjadrenia a stanoviská dotknutých orgánov a účastníkov stavby

A. Sprievodná správa

1.IDENTIFIKAČNÉ ÚDAJE STAVBY A STAVEBNÍKA

Názov stavby:Amfiteáter

Stupeň: Projekt pre územné rozhodnutie a stavebné povolenie

Miesto stavby: k.ú. Úpor, okres Trebišov

Parcela:č.p.: 313/3

Stavebník:Obec, Zemplínska Nová Ves, SR, IČO: 332186, SR

Charakter:Nadstavba

Účel stavby:

Zámerom stavebníka je vybudovať nadstavbu – oceľový prístrešok za účelom prekrytia existujúcej budovy, konkrétne jej I.NP, ktoré slúži ako pódium pre rôzne druhy vystúpení a iné kultúrne podujatia.

2. ZÁKLADNÉ ÚDAJE CHARAKTERIZUJÚCE STAVBU A JEJ BUDÚCU PREVÁDZKU

Stavebník:Obec, Zemplínska Nová Ves, SR, IČO: 332186, SR

Zodpovedný projektant:Ing. Milan Foltín, Štepankovická 760/31, Štrba, 059 38, SR

Autor návrhu:Ing. Pavol Furda – BauCAD – Projektový Ateliér

Dodávateľ stavby:určí stavebník – príloha technickej správy – vyhlásenie dodávateľa

Stavebný dozor: Ing. Milan Foltín,Štepankovická 760/31, Štrba, 059 38, SR

Funkčné využitie:budova pre občiansku vybavenosť - Amfiteáter

Zastavaná plocha Amfitátra: 67,70 m²

Obostavaný priestor Amfiteátra: (cca) 440,00 m³

Výška hrebeňa:4,94 m od úrovne finálnej podlahy

3. PREHLAD VÝCHODISKOVÝCH PODKLADOV

- katastrálna mapa
- technická literatúra –Kreslenie stavebných konštrukcií (4.vyd) – Mikuláš, Oláh, Mikulášová
- typizačné smernice, predpisy a normy STN podľa najnovších zmien a doplnkov
- odsúhlasený architektonický návrh so stavebníkom
- technické a konštrukčné požiadavky výrobcov stavebných materiálov

4. ZÁVÄZNÉ PODMIENKY

V dôsledku časových odstupov medzi vyprojektovaním a realizáciou, je potrebné dodržať nasledovné podmienky:

- akékoľvek zmeny materiálov oproti projektu prejednať s projektantom
- za zmenu materiálu bez súhlasu projektanta nesie zodpovednosť dodávateľ stavby
- ak bude doba medzi vyprojektovaním a realizáciou dlhšia ako 24 mesiacov, je potrebné vykonať aktualizáciu projektu, resp. aj pri zmene technických predpisov a noriem

AMFITEÁTER

- pri práci je nutné používať ochranné pomôcky určené pre túto stavbu. Pri montáži a prevádzke platia STN a predpisy BOZP, ako aj pokyny výrobcov jednotlivých materiálov a zariadení. Pri ich dodržaní sa zabezpečí spoľahlivá a bezpečná prevádzka

PD je spracovaná ako základný technický a koncepčný návrh, vychádzajúc z typizačných smerníc, technických noriem a platných predpisov, v stupni -PROJEKT PRE ÚZEMNÉ ROZHODNUTIE A STAVEBNÉ POVOLENIE-. Dodávateľ stavby si v prípade potreby nechá vypracovať projektovú dokumentáciu v stupni pre realizáciu.

4. ČLENENIE STAVBY NA STAVEBNÉ OBJEKTY

SO 01 – Amfiteáter

5. VECNÉ A ČASOVÉ VÄZBY STAVBY NA OKOLITÚ ZÁSTAVBU

Nadstavba amfiteátru nebude mať výrazný vplyv na okolitú zástavbu.

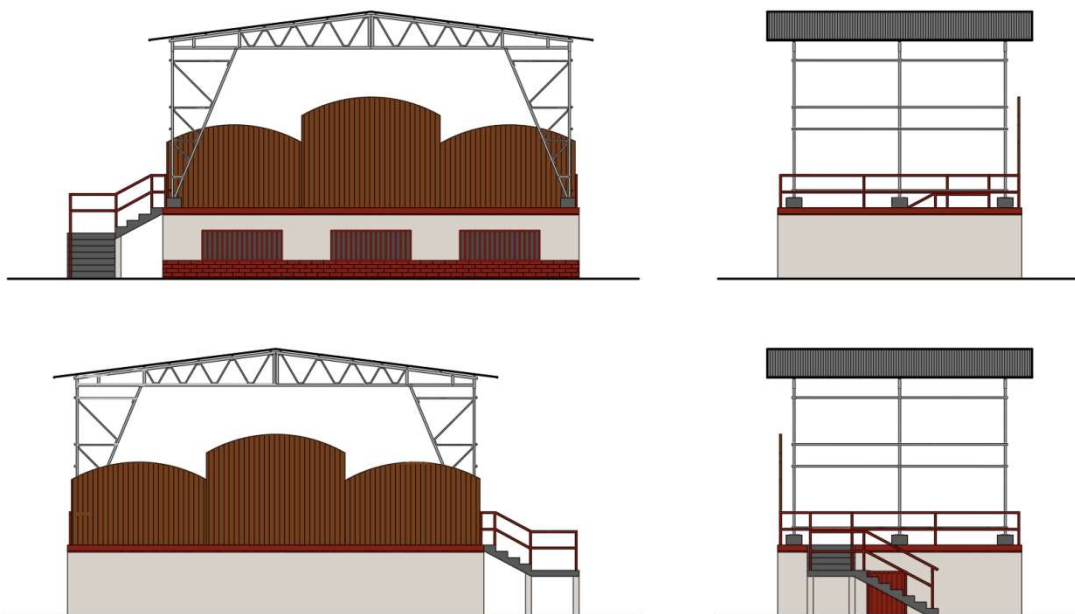
6. PREHLAD UŽÍVATEĽOV A PREVÁDZKOVATEĽOV

Budúcim užívateľom objektu bude stavebník a verejnosť. Stavba nebude mať výrobný charakter. Ide o budovu pre občiansku vybavenosť – kultúrne podujatia.

B. SÚHRNNÁ TECHNICKÁ SPRÁVA

1. SO – 01

Amfiteáter



■ 1.1 ZHODNOTENIE STAVENISKA:

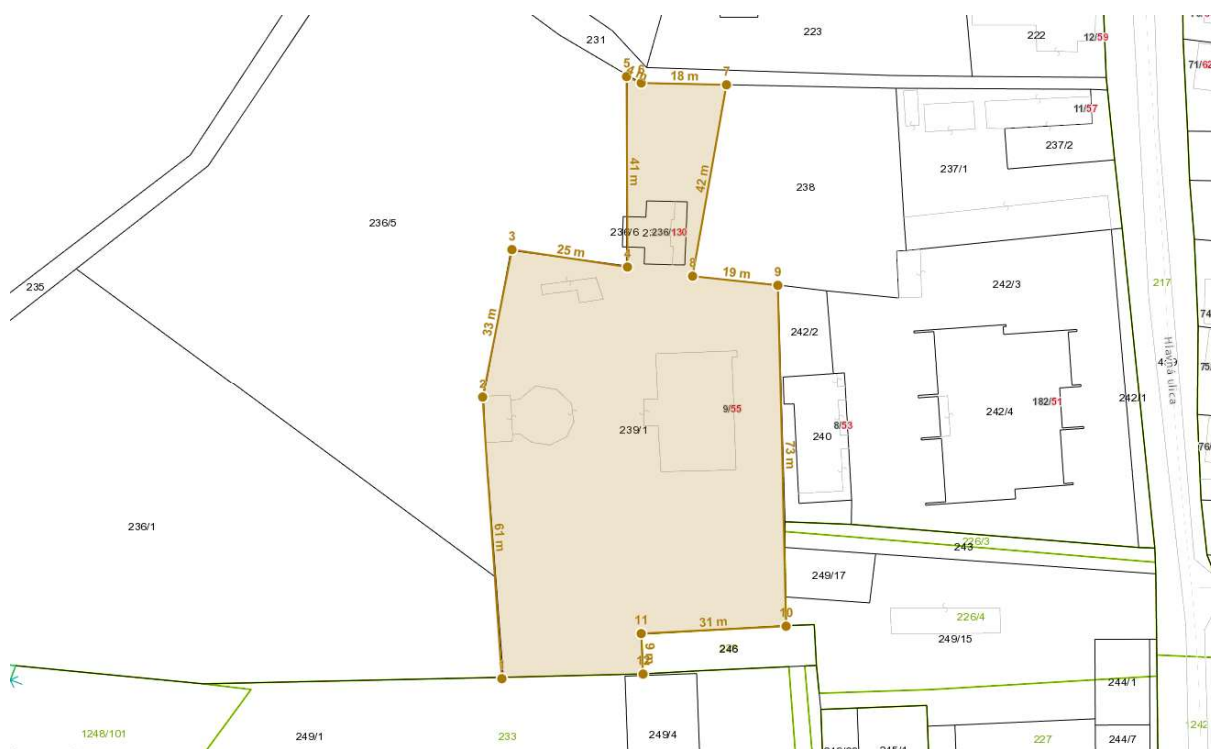
Miesto: obec Zemplínska Nová Ves

Obec Zemplínska Nová Ves je lokalizovaná v západnej časti Východoslovenskej nížiny, cca 10 km od okresného mesta Trebišov. Katastrálne územie má rozlohu 672,18 ha a jeho drvivá časť je poľnohospodársky využívaná. Obec prirodzene gravituje do okresného mesta, kde je vyššie obč. vybavenie a pracovné príležitosti.

Všeobecná charakteristika okolia:

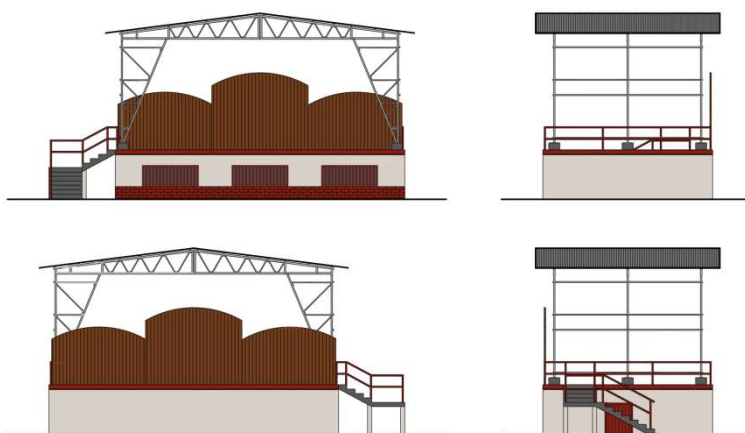
Objekt je osadený v uličnej zástavbe a nachádza sa v areály obecného úradu Zemplínska Nová Ves (Úpor), v bezprostrednej blízkosti je Základná škola (z východnej strany) a futbalový štadión. Z východnej strany ohraničuje areál OÚ spevnená komunikácia ul. Hlavná. Zo severu ohraničujú pozemok obecný cintorín a parkovisko so stojiskami, juh areálu OÚ hraničí so záhradou a dvornými časťami rodinných domov. Areál obecného úradu sa nachádza v lokalite, kde prevažujú rodinné domy. Územie danej lokality je riešené územným plánom obce ako územie občianskej vybavenosti a zástavby rodinných domov. V blízkosti je budova obecného úradu, pošty a požiarnej zbrojnice, pohostinstvo a potraviny.

AMFITEÁTER



Vyznačenie záujmového územia na podklade z katastrálnej mapy.

■ 1.2 URBANISTICKÉ, ARCHITEKTONICKÉ A VÝTVARNÉ RIEŠENIE:



Amfiteáter, predstavuje obdĺžnikovu budovu s pódium a suterénom, na ktorú sa navrhuje prestrešenie oceľovou konštrukciou.

■ 1.3 SKUTKOVÝ STAV:

Amfiteáter v súčasnosti tvorí pôvodná budova so suterénom, ktorý zahŕňa tri miestnosti určené ako úložný priestor. Každá z týchto miestností má stavebný otvor vyplnený kovovým rámom a mrežami. Do suterénu sa vstupuje z južnej strany. Na južnej strane amfiteátra sa nachádza dvojramenné L schodisko, ktoré slúži pre výstup na pódium amfiteátra. Po obvodu pódia z južnej a severnej strany je zhotovené existujúce kovové zábradlie. Obvod západnej

AMFITEÁTER

strany pódia tvorí drevená priečka. (Projektová dokumentácia nerieši nosné a nenosné konštrukcie existujúcej stavby, projektová dokumentácia rieši výhradne nadstavbu ocelového prístrešku). V bezprostrednej blízkosti Amfiteátra je Základna škola (zvyšhodnej strany) a futbalový štadión. Z východnej strany ohraničuje areál OÚ spevnená komunikácia ul. Hlavná. Zo severu ohraničujú pozemok obecný cintorín a parkovisko so stojiskami, juh areálu OÚ hraničí so záhradou a dvornými časťami rodinných domov.

■ 1.4 NAVRHOVANÝ STAV:

Na existujúcu budovu Amfiteátra sa navrhuje ocelový prístrešok za účelom prekrytia existujúcej budovy, konkrétne jej I.NP, ktoré slúži ako pódium pre rôzne druhy vystúpení a iné kultúrne podujatia. Nadstavba prístrešku bude prekryvať celú zastavanú plochu amfiteátra – 67,7 m². Prístrešok bude zhotovený z konštrukcie z ocelových prefabrikovaných väzníkov a ako strešná krytina sa navrhuje trapézový plech.

Prístup k Amfiteátruje z miestnej komunikácie, ul. Hlavná.

Amfiteáter bude napojený na existujúce elektrické rozvody v existujúcom objekte. Protipožiarna ochrana bude zabezpečená rovnako ako pred realizáciou nadstavby.

■ 1.5 KONŠTRUKČNÉ RIEŠENIE:

Základy:

Základy amfiteátra su existujúce, nevykazujú známky poškodenia. Pre realizáciu nadstavby ocelového prístrešku sa nebudú zhotovovať nové základové konštrukcie. Nakoľko existujúca podlaha vykazuje nerovnosti, navrhujeme pod každú pätku ocelovej konštrukcie zhotoviť portál z DT tvárnice (400x400x250) a zaliť cca do $\frac{3}{4}$ výšky tvárnice. Jednotlivé zálievky je nutné dostať do roviny pre vodorovné kotvenie konštrukcie. Takto vytvorené betónové pätky sú kotvené do existujúcej platne cez 4 chemické kotvy s tyčami o priemeru 1,2 cm.

Zvislé a vodorovné nosné konštrukcie:

Zvislé konštrukcie existujúceho objektu tvoria existujúce nosné steny. Vodorovné konštrukcie existujúceho objektu tvorí existujúca podlaha železobetónovej dosky a existujúci strop zhotovený z väzných trámov a stropných trámov so záklopom na ktorom je zhotovená existujúca železobetónová doska, ktorá slúži ako podlaha pre pódium (I.NP).

Zvislé konštrukcie nadstavby tvoria prefabrikované ocelové väzníkové stojky ktoré sa budú kotviť do navrhovaných pätiiek z debniach tvárnit 400 x 400 x 250 mm, uložených na železobetónovej doske podlahy pódia. Na prefabrikované stojky sa budú montovať prefabrikované ocelové strešné väzníky, ktoré tvoria vodorovnú nosnú konštrukciu navrhovaného prístrešku. Bližšie špecifiká su určené v projektovej dokumentácii.

Maľby a nátery:

Všetky ocelové prvky je nutné ošetriť náterom na ochranu pred vonkajšími vplyvmi, vodou a inými poveternostnými podmienkami.

Krov:

Krov tvoria prefabrikované ocelové strešné väzníky. Bližšie špecifiká su určené v projektovej dokumentácii.

Krytina a klampiarske konštrukcie:

Na zakrytie oceľovej konštrukcie väzníkového krovu sa navrhuje krytina trapézová strešná krytina. Na odvádzanie dažďových vôd sú navrhované oceľové okapy a žľaby o priemerov 150 mm (žľab) a 110 mm (zvod).

■ **1.6 TECHNICKÉ RIEŠENIE SO-01:**

Elektroinštalácia:

Elektroinštalácia bude napojená na existujúce elektrické rozvody v objekte, počíta sa len so zásuvkou pre pripojenie aparátúr. Ochrana pred bleskom je riešená ako samostatná príloha projektovej dokumentácie.

Riešenie požiarnej bezpečnosti:

Príjazd hasičskej techniky k vstupom do navrhovanej stavby bude umožnený po jestvujúcich komunikáciách, ktoré svojou realizáciou vyhovujú požiadavkám STN 730802, tak ako doteraz. Požiarne úseky sa nemenia, nadstavba je navrhnutá z ocele.

Odvádzanie dažďových vôd:

Dažďová voda zo strechy amfiteátra bude zvádzaná voľne do existujúcej dažďovej kanalizácie areálu obecného úradu. Ide o systém betónových rigolov vybudovaných v minulosti a slúžiacich na odvádzanie dažďových vôd z celého areálu.

■ **1.8 STAROSTLIVOSŤ O ŽIVOTNÉ PROSTREDIE A ODPADOVÉ HOSPODÁRSTVO**

Počas výstavby aj počas prevádzky budú vznikať odpadové látky, ktoré budú likvidované vsúlade s platnou legislatívou. Bilancia odpadov je rozdelená na odpady, ktoré jednorázovo vzniknú pri výstavbe. Odpadové látky z výstavby – budú prevažne odpady súvisiace s terénnymi úpravami. Jediným nebezpečným odpadom, ktorý sa jednorázovo vyprodukuje budú obaly z farieb, lakov a riedidiel z náterov technologických zariadení - len počas výstavby. Odpady kategórie O – ostatné budú odvezené na povolenú skládku TKO. Nebezpečné odpady z výstavby budú likvidované subdodávateľsky. Odpady budú likvidované v zmysle platnej legislatívy /Zákon o odpadoch a o zmene a doplnení zákonov č. 79/2015 Z.z. Vyhláška MŽP SR č. 365/2015 Z.z., ktorou sa ustanovuje katalóg odpadov, vyhláška MŽP SR 366/2015 Z.z. o evidenčnej povinnosti a ohlasovacej povinnosti. Predpokladané druhy odpadu v zmysle vyhlášky MŽP SR č. 366/2015:

170107 – zmesi betónu a tehál - kat. O –množ. 1 m³ – likvidácia podľa platných predpisov

15 01 10 Odpad z nanášania náterových hmôt - N - 10 kg

20 03 01 Odpad podobný domovému odpadu – O – 0,5 t

■ **1.9 BEZPEČNOSŤ A OCHRANA ZDRAVIA PRI PRÁCI:**

Počas výstavby bude potrebné dodržiavať všetky bezpečnostné predpisy. Dodávateľ musí vytvoriť také podmienky, ktoré umožnia aplikovať príslušné ustanovenia predpisov a vyhlášok.

Počas výstavby bude potrebné dodržiavať všetky bezpečnostné predpisy najmä zák. 330 / 96 , 124 /2006 !!!

ZODPOVEDNÝ PROJEKTANT: Ing. Milan Foltín

VYPRACOVAL: Ing. Pavol Furda – BauCAD – projektový ateliér

BAUCAD
projektový ateliér

projekčná a inžinierska činnosť

Ing. Pavol Furda
Hviezdna 4, Trebišov, 075 01
pavol.furda@gmail.com; +421 915 230 420

